

# SÉJOURS SCOLAIRES

COLLÈGE  
LYCÉE  
2024 / 2025



[WWW.PEP-ATTITUDE.FR](http://WWW.PEP-ATTITUDE.FR)



## Partir en séjour scolaire...

Le séjour scolaire, partie intégrante de l'enseignement, est un outil pédagogique irremplaçable, élément important du projet d'établissement. Ouverture vers l'ailleurs et vers l'autre, éducation à la citoyenneté, méthodes actives de travail, il constitue un facteur de réussite éducative tout en diminuant les inégalités.

## ...avec les PEP !

Les PEP sont un réseau associatif national, acteur de l'éducation populaire et de l'économie sociale et solidaire, fort de 101 associations départementales et 65 centres de vacances. Fondées sur les valeurs de laïcité, solidarité, d'égalité et de citoyenneté, les PEP sont agréés associations complémentaires de l'École, jeunesse et sport, et Tourisme. Plus de 100 000 enfants et adolescents sont accueillis chaque année dans les centres PEP.

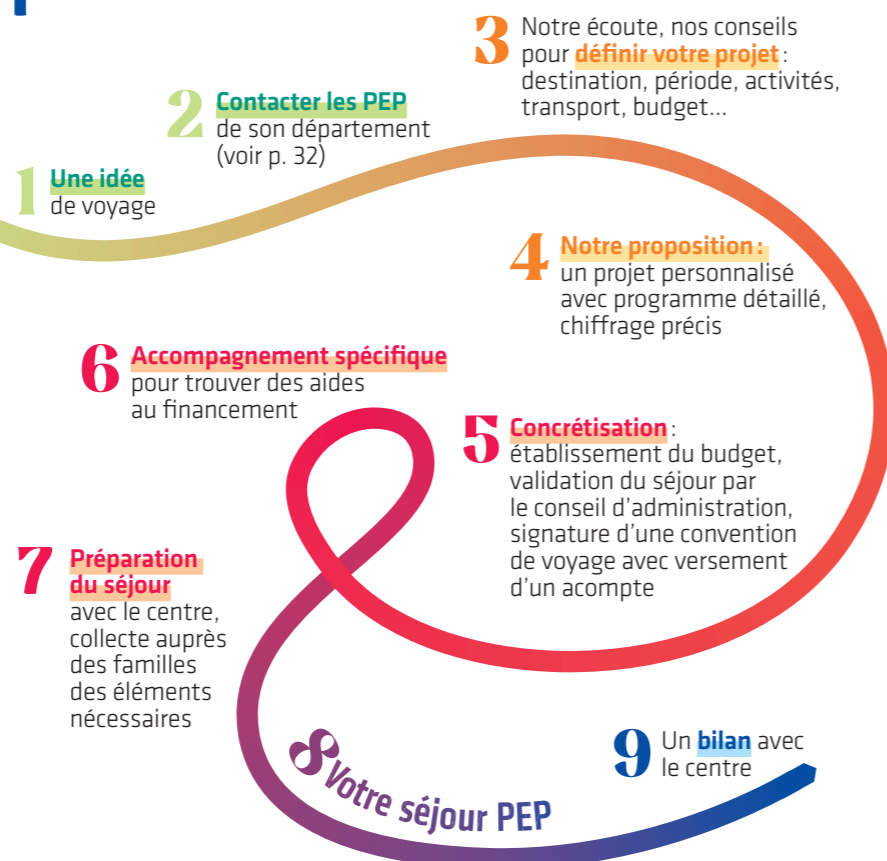
## Les destinations & les centres



## Les centres & séjours PEP

- Des centres **agréés et contrôlés** qui accueillent des enfants et des élèves toute l'année.
- Des **thématiques variées et adaptées** aux programmes scolaires.
- Des équipes **professionnelles** permanentes.
- Des **compétences pédagogiques, sportives et innovantes**.
- L'accueil des jeunes en situation de **handicap**.
- Un **programme adapté** à vos attentes et votre budget.
- Une **démarche de sensibilisation** à la protection de l'environnement.
- La mise en place d'une démarche de **développement durable**.
- Une **messagerie sécurisée** pour communiquer avec les familles pendant le séjour.

## Un accompagnement personnalisé



P.	Centre	Sports	Histoire & Patrimoine	Environnement	Sciences	Langues	Intégration cohésion
05	École des Neiges	•	•	•	•		•
06	Valcoline	•		•			•
07	Domaine de Fréchet	•	•	•			
08	La Chaume - Cap Montagne	•	•	•	•		•
09	La Roche - Terre d'Alsace		•	•		•	•
10	La Renardière - Immersion Nature	•	•	•	•		•
12	Les Champs Fleuris	•	•	•	•		•
13	Domaine de Hautefeuille	•	•	•			•
14	Le Croux	•	•	•			•
15	Domaine Saint Pancrace	•	•				
17	Espace St EX	•	•	•			•
18	Découverte des volcans & Clermont-Ferrand	•	•	•	•		
19	Classe Histoire & Patrimoine Lyon		•				
20	Europe - Paris, Londres, Bruxelles		•				•
22	La Villa Eole	•	•	•	•		•
23	Les Salicornes	•	•	•	•	•	•
24	Elie Momboisse	•	•	•		•	
25	Le Grand Larg'	•	•	•	•		•
26	Centre du Porteau	•	•	•	•		•
27	Le Cosse	•	•	•	•		•
28	Le Grain de Sel	•	•	•			•
29	Villa Huxley	•	•				





pep  
Attitude

# L'air frais de la montagne !

## École des Neiges

JURA / LAMOURA

Au cœur du parc naturel du Haut-Jura, le centre est dans la Station des Rousses, à 2 km du village de Lamoura. Ce chalet de montagne situé à 1200 m d'altitude est implanté sur une propriété de plus de 2 ha, il dispose d'un espace dédié aux jeux extérieurs et possède un accès direct aux pistes de ski de fond et sentiers de randonnées. La station de la Serra, à moins d'1 km du centre, offre un large choix de pistes de ski alpin accessibles à tous (garantie de la pratique du ski avec l'enneigement artificiel). Le centre dispose de matériel audiovisuel, bibliothèque, salle polyvalente, une piscine couverte avec bassin de natation, une salle de gym avec mur d'initiation à l'escalade et une tour extérieure avec voies d'escalade construite en 2024.



**PÉRIODE D'OUVERTURE**  
01/12 au 31/10

**ACCUEIL PSH/PMR** Oui

**CAPACITÉ D'ACCUEIL**  
5 classes / 160 lits

**CHAMBRES ET SANITAIRES**  
Chambres de 3 à 12 lits  
3 étages  
Douche, lavabo et WC dans chaque chambre

### SÉJOUR MULTI-SPORTS À LA MONTAGNE

Faites pratiquer une grande diversité de sports à vos élèves soit en hiver en combinant séances de ski de fond, biathlon, ski alpin ou sur les saisons printemps/automne avec les activités natation, escalade, tir à l'arc, VTT, course d'orientation, etc.

### SÉJOUR ENVIRONNEMENT ET GÉOLOGIE

Partez à la découverte des typicités du massif jurassien à travers des séances de géologie et une randonnée à la journée, encadrées par un intervenant spécialisé du centre. Avec focus sur l'environnement en milieu montagnard (faune, nivologie, habitat...).

#### Options possibles /

- Visites de musées, caves d'affinage, etc.
- Location du matériel de ski et forfaits sans encadrement ESF pour réduire les coûts.
- Nombreux équipements en location (bassin couvert, tour extérieure d'escalade...) et prêt de matériel (carabine laser, ultimate). Encadrement en option.



#### ÉCOLE DES NEIGES

350 chemin de l'École des Neiges, 39310 Lamoura  
Tél. 03 84 41 20 61 / e-mail [ecole.neiges@pep39.org](mailto:ecole.neiges@pep39.org)  
[www.pep-ecole-des-neiges-lamoura-jura.com](http://www.pep-ecole-des-neiges-lamoura-jura.com)



# Valcoline

ISÈRE / LE COLLET D'ALLEVARD



Implanté en Isère, au cœur du massif de Belledonne, le Centre de Montagne Valcoline se situe à 1450 mètres d'altitude au pied du Collet d'Allevar, à 2 h de Lyon et à 10 min d'Allevar des Bains, bourg thermal.

Valcoline se situe au cœur de la station et au pied des pistes offrant ainsi tous les plaisirs de la découverte du milieu montagnard au printemps, en été comme en hiver. Les classes sont réparties à raison d'une par étage.

30 chambres de 4 à 6 lits avec salle de bains, sanitaires et balcon privatif pour chacune d'elles. La restauration de qualité est confectionnée sur place, le restaurant donne sur une terrasse panoramique. Le centre est labellisé CLEF VERTE dans le cadre de sa démarche contribuant au développement durable.

## PÉRIODE D'OUVERTURE

Toute l'année

## ACCUEIL PSH/PMR

Oui

## CAPACITÉ D'ACCUEIL

5 classes / 145 lits

## CHAMBRES ET SANITAIRES

Chambres de 6 lits  
5 étages

Lits faits à l'arrivée  
Douche, lavabo et WC  
dans chaque chambre

## SÉJOUR

### SKI AND SNOW

Un séjour pour apprendre à skier ou se perfectionner avec les moniteurs de l'école de ski, mais aussi une découverte du milieu montagnard en hiver avec la rencontre d'acteurs locaux (pisteur secouriste, guide, agriculteur)

#### Au programme /

- 1 séance de ski alpin par jour avec l'ESF, passage des tests ESF en fin de semaine et remise d'insigne.
- 1 randonnée en raquettes à neige pour une découverte ludique de l'environnement avec un guide de montagne.
- Rencontre avec un pisteur secouriste sur la thématique des avalanches et des moyens de secours en avalanche (Système ARVA). Mise en situation de recherche de victime d'avalanche
- Visite d'une fromagerie, la Ferme de la Grangette

## SÉJOUR

### MONTAGNE RIDER

Le plein de sensations fortes avec un séjour dédié aux sports de montagne et de pleine nature

Ce séjour permettra à toute la classe de découvrir et de s'initier à des sports de montagne à sensations ou des sports d'endurance et de précision au travers des nombreuses activités sportives proposées. Encadrement par des professionnels Brevets d'État. Possibilité d'axer le séjour sur une ou deux activités plus particulièrement avec plusieurs séances au programme.

#### Au programme /

- 2 séances de VTT (initiation ou perfectionnement) avec un moniteur MCF expérimenté
- 1 séance de course d'orientation
- 1 séance d'accrobranche
- 1 séance de biathlon pédestre avec tir à la carabine laser (encadrement ESF)



- 1 séance d'escalade sur site naturel (Encadrement BE escalade)
- 1 randonnée avec un accompagnateur moyenne montagne

# Domaine de Fréchet

HAUTE SAVOIE / LE REPOSOIR



Au pays du Mont-Blanc, en Haute-Savoie et après 15 petites minutes de route depuis la sortie de l'autoroute, le village du Reposoir s'offre à vous. Au cœur de ce typique village de montagne et au pied des pistes de ski. Le matin, ouvrez les volets des vastes chambres, toutes équipées de salle de bains, et commencez la journée avec une vue incroyable sur la montagne, invitation à la découverte et au sport. C'est dans la salle à manger que vous sentirez la cuisine faite sur place « comme à la maison ». Dans les 6 salles de classe, vos élèves alterneront ateliers pédagogiques et temps d'animation. Le matériel de ski alpin et le WIFI sont aussi à disposition.

## PÉRIODE D'OUVERTURE

Toute l'année

## ACCUEIL PSH/PMR

Oui

## CAPACITÉ D'ACCUEIL

6 classes / 160 lits

## CHAMBRES ET SANITAIRES

20 chambres de 4 à 10 lits avec salle de bain ainsi que 6 chambres doubles en qualités hôtelières pour les enseignants.

## SÉJOUR

### UN MAX DE SPORTS

En prendre plein les yeux et la tête, Voici de quoi vivre un maximum d'expériences.

- Une séance de Rafting dans une rivière aux multiples surprises
- Une séance de Spéléologie au cœur de la montagne
- Une Via ferrata où le corps et la roche ne font plus qu'un
- Une descente en VTT le long ou à travers un cours d'eau
- Une rando game avec un AMM sur place ou à travers l'un des plus beaux panoramas des Alpes

#### Option possible /

Pour un moment unique : un trek « sac ados » : 2 jours et une nuit en refuge.

Pour un moment plus tranquille : Tir à l'arc, carabine laser, course d'orientation.

## SÉJOUR

### LES ALPES À 360 DEGRÉS

Un séjour pour découvrir les alpes à travers ses lieux mythiques.

#### Chamonix Mont Blanc

- Randonnée journée à la découverte du glacier des Bossons
- Train du Montanvers et Mer de Glace
- Aiguille du midi

#### Annecy et son lac

- Balade libre ou guidée
- Paddle
- Parapente

#### Le lac Léman

- Visite de Genève (la ville, l'ONU, le muséum d'histoires naturel)
- Yvoire, village médiéval au bord du lac
- Canoë ou paddle

#### Le lac d'Aiguebelette

- En canoë ou en paddle découvrez ce lac nature

#### Une nuit en refuge

- Le temps d'un trek sur 2 jours

## SÉJOUR

### DÉCOUVERTE DES MÉTIERS DE LA MONTAGNE

La montagne offre des panoramas de métiers uniques et variés

#### Les métiers du bois

- Visite d'une scierie
- Échange avec un charpentier ou un bûcheron

#### Les Sports de Montagne

- Lors d'une randonnée journée : découvre le métier d'AMM
- Via ferrata
- Rafting

#### L'agriculture

- Visite de la fabrication du Reblochon et de la ferme
- Visite d'un alpage

#### L'industrie de la micromécanique

- Visite du musée de l'horlogerie et du décolletage

#### L'animation

- Rencontre avec des directeurs de colo et échange sur leur métier

#### Le tourisme

- En office de tourisme et en centre de vacances



## VALCOLINE

Place Marcel Dumas, 38580 Allevar  
Tél. 04 76 97 56 13 / e-mail [valcoline@lespeplda.org](mailto:valcoline@lespeplda.org)  
[www.partiretdecouvrir.fr](http://www.partiretdecouvrir.fr)



## DOMAINE DE FRÉCHET

278 CR dit du Fréchet, 74950 Le Reposoir  
Tél. 04 50 96 19 81 / e-mail [domaine.frechet@lespep59.org](mailto:domaine.frechet@lespep59.org)  
[domaine-frechet.fr](http://domaine-frechet.fr)

# La Chaume Cap Montagne

HAUT-RHIN / ORBEY

Au cœur du Parc Naturel des Ballons des Vosges, le centre permanent de classes de découvertes « La Chaume » est situé sur la Route des Lacs, au pied des crêtes vosgiennes. Il domine le très pittoresque Val d'Orbey et est une véritable base sportive de montagne disposant d'infrastructures de qualité : yourte, stade de plein air, mur d'escalade d'intérieur, tour d'escalade, parc ski et VTT, ...

À quelques encablures de Colmar, de Kayserberg et à 2 pas de la station été-hiver du Bonhomme-Lac-Blanc et de sites touristiques majeurs, « la Chaume » offre un panorama et des richesses naturelles d'exception.

Les classes y vivent en toute saison des parcours immersifs à la découverte du massif des Vosges.



**PÉRIODE D'OUVERTURE**  
Toute l'année

**ACCUEIL PSH/PMR** Oui

**CAPACITÉ D'ACCUEIL**  
4 classes / 130 lits

**CHAMBRES  
ET SANITAIRES**  
Chambres de 4 lits avec  
douches, lavabo et WC.  
Chambres de 6 et dortoir  
cloisonné 24 lits  
avec sanitaires collectifs

## SÉJOUR

### MÉMOIRE DE GUERRE 14-18

Séjour dédié au patrimoine historique, pour comprendre les moments forts de la Grande Guerre 14-18 en Alsace : découverte de sites réputés, mémorial, champs de bataille (Linge, Hartmannswillerkopf, ...). Travail sur le devoir de mémoire, prise de conscience de faits qui ont forgé le monde dans lequel nous vivons, sensibilisation à la notion de Paix.

#### Options et activités annexes /

Visites (fromagerie, Maison du Parc, musée du linge, cimetières militaires, sites de combats avec fortification et tranchées...), course d'orientation, VTT, tir à l'arc, carabine laser, escalade...

## SÉJOUR

### VTT & ESCALADE

Avec les moniteurs brevetés d'État du centre, une semaine consacrée à s'initier et progresser en VTT et en Escalade. Initiation et perfectionnement sur plateau, circuit et les nombreux sentiers du massif. Escalade sur mur intérieur, tour de 17 m ou rocher naturel.

#### Options et activités annexes /

Bike-park ou parc aventures de la station du Bonhomme-Lac-Blanc, randonnée sur les crêtes, course d'orientation, tir à l'arc, tir à la carabine laser, visite de Kayserberg ou de Colmar, etc.

## SÉJOUR

### SKI ALPIN

Alliez plaisirs de la glisse, sensations et étude du manteau blanc et du milieu hivernal dans cette classe de découvertes dédiée aux sports d'hiver et en particulier au ski alpin.

À la Station du Lac Blanc équipée d'un télésiège et de canons à neige. Initiation et/ou perfectionnement avec moniteurs ESF + passage des tests. Découverte du massif en hiver, randonnée en raquettes à neige, connaissances sur l'état de l'eau, secours en montagne...

#### Options et activités annexes /

Visite de Colmar ou Kayserberg, course d'orientation, lecture de paysages, ornithologie, ichnologie, biathlon, escalade.



#### LA CHAUME - CAP MONTAGNE

Les Machielles, 68370 Orbey  
Tél. 03 69 99 10 10 / e-mail [classes@pepalsace.fr](mailto:classes@pepalsace.fr)  
[www.classespep.fr](http://www.classespep.fr)

# La Roche Terre d'Alsace

HAUT-RHIN / STOSSWIHR

Au cœur du Parc Naturel des Ballons des Vosges, « La Roche » est proche de Munster, au pied des crêtes vosgiennes. Ce centre permanent de classes de découvertes bilingue a été superbement rénové en 2018 et allie modernité et traditions alsaciennes.

À 30 min de Colmar, de 3 stations de ski et de sites culturels et touristiques majeurs, il offre un panorama et des richesses naturelles d'exception. Avec un accueil et un accompagnement de qualité, vous y vivrez en toute saison des parcours immersifs à la découverte des arts, de l'environnement et des savoir-faire de la vallée, thèmes également déclinés en langue allemande.



**PÉRIODE D'OUVERTURE**  
Toute l'année

**ACCUEIL PSH** Oui

**ACCUEIL PMR** Non

**CAPACITÉ D'ACCUEIL**  
4 classes / 140 lits

**CHAMBRES  
ET SANITAIRES**  
Chambres de 3 à 12 lits  
3 étages  
Lits faits à l'arrivée  
Douche, lavabo et WC  
dans chaque chambre

## SÉJOUR

### MÉMOIRE DE GUERRE 39-45

Séjour dédié au patrimoine historique, pour comprendre les moments forts de la seconde Guerre Mondiale en Alsace : découverte de sites réputés, mémorial, ligne Maginot... Travail sur le devoir de mémoire, prise de conscience de faits qui ont forgé le monde dans lesquels nous vivons, sensibilisation à la notion de Paix.

#### Options et activités annexes /

Visites (musée de la poche de Colmar, Mémorial de Schirmeck, camp de concentration du Struthof, fort de Schoenenbourg, vieille ville de Colmar, musée Unterlinden...), course d'orientation, VTT, tir à l'arc, carabine laser...

## SÉJOUR

### « DE L'AUTRE CÔTÉ DE LA FRONTIÈRE » EN LANGUE ALLEMANDE

Un séjour immersif en langue allemande pour enrichir ses connaissances et développer sa curiosité dans un centre entièrement bilingue, avec une enseignante d'Allemand. L'élève sera acteur de son apprentissage : se présenter, parler de soi, de son environnement, poser des questions, participer aux activités du groupe... Une expérience linguistique unique en Alsace (combinable avec tout autre thème de séjour), à 2 pas de la frontière allemande.

#### Options et activités annexes /

Sortie en Allemagne (le Rhin, Fribourg), Colmar, Strasbourg, rando sur les crêtes, orientation, tir à l'arc...

## SÉJOUR

### EAU ET ENVIRONNEMENT « GRAND CRU LA ROCHE »

Ressource précieuse que nous devons apprendre à préserver, l'eau et son environnement sont au cœur de ce projet de sensibilisation et d'éducation (besoin en eau, pollution, consommation/économie, cycle de l'eau...).

Découverte des lacs, rivières, sources et ruisseaux de la région, observations terrain, visite de pisciculture tourbière, étude du réseau du centre. Responsabiliser les élèves face à ces questions essentielles pour l'homme et la planète.

#### Options et activités annexes /

Sortie en Allemagne (le Rhin, Fribourg), Colmar, Strasbourg, rando sur les crêtes, orientation, tir à l'arc...



#### LA ROCHE - TERRE D'ALSACE

Huttelbach, 68140 Stosswihr  
Tél. 03 69 99 10 10 / e-mail [classes@pepalsace.fr](mailto:classes@pepalsace.fr)  
[www.classespep.fr](http://www.classespep.fr)



# La Renardière Immersion Nature

HAUT-RHIN / AUBURE

Au cœur du Parc Naturel des Ballons des Vosges, le centre permanent de classes de découvertes « la Renardière » domine le village d'Aubure, station climatique et plus haut village d'Alsace, à 900 m d'altitude. Le centre offre un panorama d'exception sur la plaine d'Alsace. Adossé à la forêt du massif vosgien, à quelques encablures de Colmar, des 3 châteaux forts de Ribeauvillé et du fameux Haut-Koenigsbourg, il permet des parcours immersifs à la découverte des richesses naturelles, culturelles et historiques du territoire.



## PÉRIODE D'OUVERTURE

De mars à octobre

## ACCUEIL PSH/PMR

Oui

## CAPACITÉ D'ACCUEIL

3 classes / 108 lits

## CHAMBRES ET SANITAIRES

Chambres de 3 à 12 lits

3 étages

Lits faits à l'arrivée

Douche, lavabo et WC

dans chaque chambre

## SÉJOUR

### LA VIE DE CHÂTEAU PATRIMOINE MÉDIÉVAL

Voyage dans le temps pour découvrir les coutumes, les arts et la vie quotidienne du Moyen-Âge. Dans la peau de chevaliers, ils partiront à la conquête des châteaux forts.

Activités diverses : calligraphie, héraldiques jeux du Moyen-Âge (Soule, Jeu de Paume...), parcours photos, plans, fabrication de bols en pâte à pain, danses médiévales.

#### Options et activités annexes /

Visite des 3 châteaux de Ribeauvillé (plus beau village de France), du Haut-Koenigsbourg, Riquewihr, mines d'argent, course d'orientation, tir à l'arc, laser-run...

## SÉJOUR

### ENVIRONNEMENT « À L'ÉCOUTE DE LA FORÊT »

Forêt, conifères & feuillus, environnement.

Le cadre naturel et préservé du centre, adossé à la forêt du massif est propice à l'éducation à l'environnement. Découverte de la faune et la flore locales, sensibilisation au respect et à la préservation de la nature.

Découverte des différentes essences d'arbres, les activités de l'homme dans la forêt et leurs impacts.

#### Options et activités annexes /

Visite de scierie, Kaysersberg, Colmar, rando sur les crêtes, orientation, tir à l'arc, tir au fusil laser...

## SÉJOUR

### ASTRONOMIE

À 900 m d'altitude, plongez dans la voûte céleste pour observer astres, constellations et planètes de notre système solaire. Une classe découverte la tête dans les étoiles qui permettra d'en apprendre plus sur notre planète.

Séances théoriques alliant création de maquettes, exercices mnémotechniques et débats accompagneront des séances d'observation et analyse des astres.

#### Options et activités annexes /

Visite au Planétarium de Strasbourg proposant une visite immersive de la voûte étoilée grâce à son écran dôme de 8 m de diamètre

Randonnée sur les crêtes, VTT, tir à l'arc.



# Vive la campagne !



## LA RENARDIÈRE - IMMERSION NATURE

Chemin de la Renardière, 68150 Aubure

Tél. 03 69 99 10 10 / e-mail [classes@pepalsace.fr](mailto:classes@pepalsace.fr)

[www.classespep.fr](http://www.classespep.fr)



# Les Champs Fleuris

LOIR ET CHER / CHAILLES

Au cœur de la vallée des rois, le centre Les Champs Fleuris offre une situation privilégiée sur les châteaux de la Loire, la forêt et les paysages ligériens. Situé à 4,5 km de Blois, à proximité des bords de la Loire et de la Loire à vélo, ce centre est implanté sur un site exceptionnel de 1 hectare, sur lequel sont aménagés poulailler, chèvrerie, clapiers à lapins, observatoire à oiseaux et jardin pédagogique. On y trouve également des aménagements sportifs (basket, volleys, boudrome, ping-pong), un espace pour les jeux de ballon ainsi que des bacs à sable. Notre centre est le lieu idéal pour découvrir les richesses du Val de Loire.



## PÉRIODE D'OUVERTURE

Toute l'année

**ACCUEIL PSH/PMR** Oui

## CAPACITÉ D'ACCUEIL

3 classes / 112 lits

## CHAMBRES ET SANITAIRES

Chambres de 2 à 8 lits réparties dans 3 maisons d'hébergement  
Sanitaires à chaque étage  
Lavabo dans les chambres

## SÉJOUR

### AU TEMPS DES ROIS

Véritable immersion dans l'Histoire de France, voyager du Moyen-Âge à la Renaissance!

#### Au programme /

- Ateliers autour de l'histoire et du patrimoine encadrés et animés par l'équipe pédagogique : initiation à la taille de pierre de tuffeau, héraldique, enluminure, danses Renaissance, machines volantes de Léonard de Vinci, rallye photo dans la vieille ville de Blois, repas et bal Renaissance...
- Visite des plus prestigieux châteaux de la Renaissance (Chambord, Amboise, Blois) et de la dernière demeure de Léonard de Vinci, le Clos Lucé...

## SÉJOUR

### L'ÉCOLO DÉCOUVERTE

Un séjour au cœur de la Vallée de la Loire une occasion de prendre un grand bol d'air!

#### Au programme /

- Ateliers autour de la nature et l'éducation à l'environnement encadrés et animés par l'équipe pédagogique : découverte des richesses des bords de Loire, observation et étude de la faune et la flore locale, fabrication de papier recyclé, peinture végétale, cycle de l'eau, lecture de paysage, jeux d'orientation...
- Découverte autonome du jardin pédagogique (ateliers pédagogiques selon périodes et saisons)
- Visite d'une ferme pédagogique bio
- Balade en bateau sur la Loire



## LES CHAMPS FLEURIS

1 rue des maisons brûlées, 41120 Chailles  
Tél. 02 54 78 41 35 / e-mail [resachampsfleuris@pep.41.org](mailto:resachampsfleuris@pep.41.org)  
[www.pep41.org](http://www.pep41.org)

# Domaine de Hautefeuille

YONNE / MALICORNE

À moins de 200 km de la région parisienne, le domaine de Hautefeuille vous accueille dans un cadre bucolique au centre de 40 hectares de jardins, bois et prairies. Le centre d'Hautefeuille est un ancien domaine seigneurial.



## PÉRIODE D'OUVERTURE

Toute l'année

**ACCUEIL PSH/PMR** Oui

## CAPACITÉ D'ACCUEIL

4 classes / 150 lits

## CHAMBRES ET SANITAIRES

Chambres de 2 à 6 lits  
Les chambres sont équipées de sanitaires (lavabos, toilettes et douches)

## SÉJOUR

### PAYS DE COLETTE, ÉCRIN DE GUÉDELON

Voyage au cœur de notre histoire : Le centre est situé à 30 minutes du chantier de Guédelon où se construit un château fort dans le respect des techniques du XIII<sup>e</sup> siècle, des visites liées sont possibles :

- Carrières d'Aubigny (atelier taille de pierre)
- Poterie de la Batisse (initiation modelage)
- Visite du Château de Ratilly
- Visite du parc de Boutissaint

Et une journée sports est possible avec tir à l'arc, sports d'opposition, sarbacane, escrime.



## DOMAINE DE HAUTEFEUILLE

4 rue de la Louée, 89120 Charny Orée de Puisaye  
Tél. 03 86 94 98 00 / e-mail [david.lugien@pepcbfc.org](mailto:david.lugien@pepcbfc.org)



# Le Croux

SAÔNE ET LOIRE / SAINT-LÉGER-SOUS-BEUVRAY



Le Croux est un hameau amoureusement restauré dans le respect de l'architecture d'origine. Situé au pied du Mont Beuvray, à 3 km de Saint Léger sous Beuvray et à 20 km d'Autun, le centre est en bout de route communale, entouré de prés bocagés et de forêts. Il comprend quatre bâtiments d'habitation, entièrement rénovés dans lesquels se répartissent 13 chambres de 4 à 8 lits, une salle commune par bâtiment d'habitation, deux salles polyvalentes communes, une cuisine. La restauration est préparée sur place. Le centre équestre se trouve sur le centre de vacances. Le centre est équipé d'un manège équestre couvert de 20mx40 m et d'une carrière équestre de 30 m x 50 m. Nos 36 équidés sont installés dans les prés tout autour du centre.

## PÉRIODE D'OUVERTURE

Toute l'année

## ACCUEIL PSH/PMR Non

## CAPACITÉ D'ACCUEIL

2 classes / 66 lits

## CHAMBRES ET SANITAIRES

Chambres de 4 à 8 lits  
4 bâtiments  
Douche, lavabo et WC dans chaque maison

## SÉJOUR ÉQUITATION ET ENVIRONNEMENT

Découverte de l'environnement du parc du Morvan

- Découverte de l'équitation : séances d'activités équestres de 2 h en carrière ou manège
- Activité nature : séance de 3 h (thématiques possibles : la forêt, le bocage et les paysages, le développement durable, l'eau...)

### Options possibles /

**Visites et ateliers /** Découverte du patrimoine gallo-romain (Autun, Bibracte, Alésia) et médiéval

**Activités /** Initiation au VTT, parcours d'orientation, activités sportives de plein air...



### LE CROUX

71990 Saint-Léger-sous-Beuvray  
Tél. 03 80 76 91 18 / e-mail [sejours21@pepcbfc.org](mailto:sejours21@pepcbfc.org)  
[www.pepcbfc.org](http://www.pepcbfc.org)

# Domaine Saint Pancrace

GARD / PONT-SAINT-ESPRIT



Aux portes de la Provence et de l'Ardèche, dans le Gard, le Domaine St Pancrace bénéficie d'une situation privilégiée pour l'accueil de vos séjours scolaires et la découverte des richesses historiques, culturelles et naturelles de ces régions.

Le Domaine possède, dans son parc de 2 ha :

- Un bâtiment contemporain, la Bastide, lieu d'hébergement principal.
- Un ancien monastère du XII<sup>e</sup> siècle avec sa chapelle devenue auditorium et ses salles de réunion.

## PÉRIODE D'OUVERTURE

D'avril à septembre

## ACCUEIL PSH/PMR Non

## CAPACITÉ D'ACCUEIL

4 classes / 90 lits

## CHAMBRES ET SANITAIRES

36 chambres de 3 à 4 lits avec salles de bains et sanitaires

## SÉJOUR HISTOIRE

Découverte de l'histoire et de la préhistoire avec les visites de :

- La visite de l'Aven d'Orgnac (visite de la grotte et atelier pédagogique)
- La visite de la grotte de Chauvet 2 (visite de la grotte et atelier pédagogique)
- La visite du Pont du Gard
- La visite du Pont d'Avignon



## SÉJOUR SPORTIF

Pratiquer les sports avec :

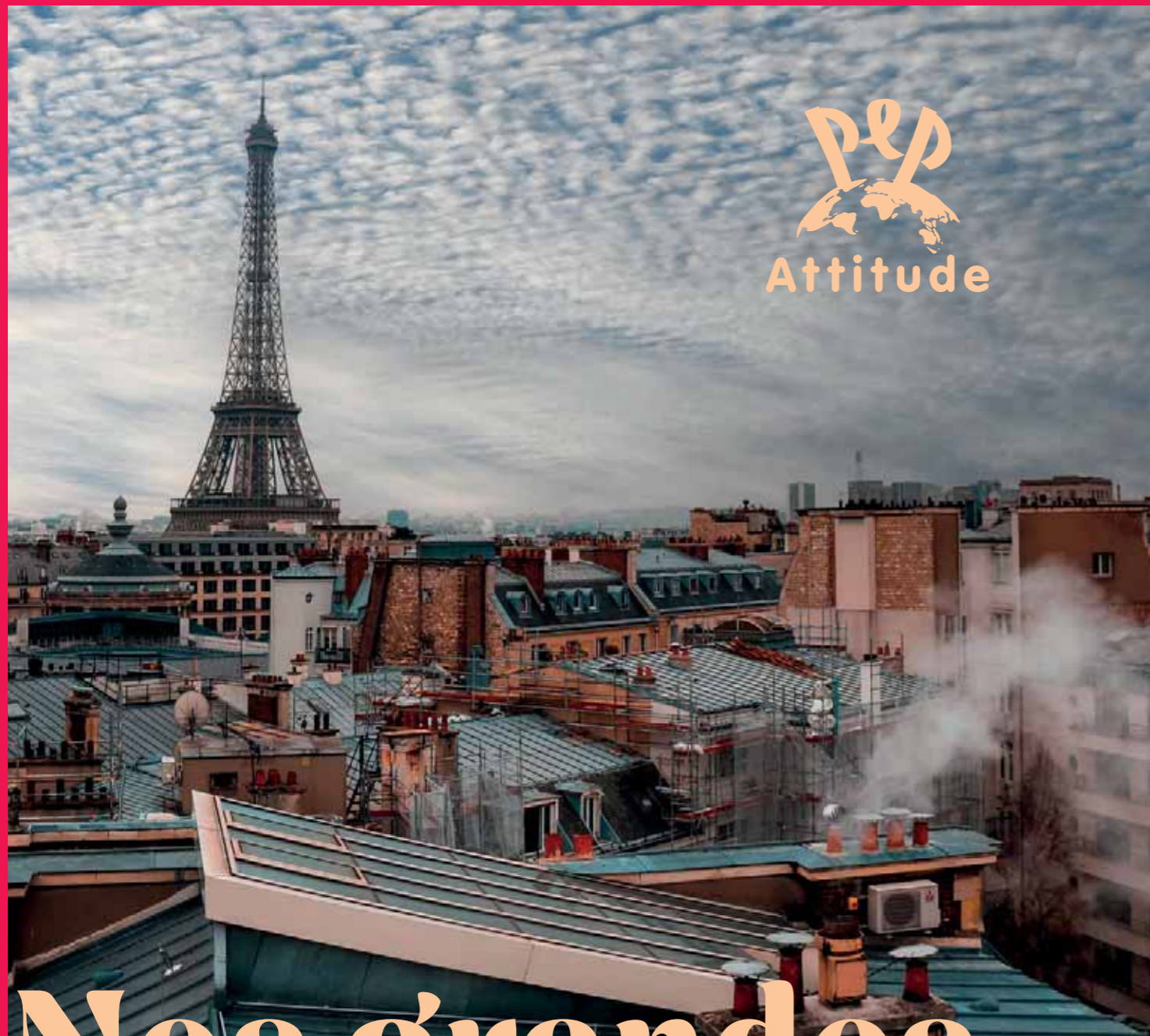
- Le canoë
- L'accrobranche
- La randonnée



### DOMAINE SAINT PANCRACE

1394 Chem. de Saint-Pancrace, 30130 Pont-Saint-Esprit  
Tél. 04 66 90 59 49 / e-mail [domaine.pancrace@lespep59.org](mailto:domaine.pancrace@lespep59.org)  
[domainepancrace-adpjuniors.com](http://domainepancrace-adpjuniors.com)





pep  
Attitude

# Nos grandes villes !

## Espace St EX

SAÔNE ET LOIRE / AUTUN



Situé au cœur de la Bourgogne, au pied des collines du Morvan à Autun, ville à taille humaine, construite sur son histoire prestigieuse et sa qualité de vie, l'Espace Saint EX labellisé Tourisme et Handicap propose un hébergement en chambres de 1 à 6 lits.



### PÉRIODE D'OUVERTURE

Toute l'année

**ACCUEIL PSH/PMR** Oui

### CAPACITÉ D'ACCUEIL

3 classes / 80 lits

### CHAMBRES ET SANITAIRES

Chambres de 1 à 6 lits  
3 étages

Lits faits à l'arrivée  
Douche, lavabo et WC  
dans chaque chambre

### SÉJOUR

#### ITINÉRAIRE GALLO-ROMAIN

Découverte du patrimoine gallo-romain

- Visite en bus de la ville de l'empereur Augustus (Autun)
- Visite du musée archéologique de Bibracte et atelier pédagogique au choix : prêt-à-porter gaulois, fibule, l'alimentation, monnaie, business en Gaule, céramique...
- Visite du centre d'interprétation d'Alésia et atelier pédagogique au choix : vêtements et teintures, légionnaires au repos, céramique gallo-romaine, chantier archéologique...

#### Options possibles des séjours /

- Ateliers pédagogiques à Autun
- Possibilité de mixer le séjour avec plusieurs thématiques (sport, culture, environnement).



#### ESPACE ST EX

Rue Saint Exupéry - BP 123, 71404 Autun Cedex  
Tél. 03 80 76 91 18 / e-mail [sejours21@pepcbfc.org](mailto:sejours21@pepcbfc.org)  
[www.pepcbfc.org](http://www.pepcbfc.org)



# Découverte des volcans & Clermont-Ferrand



## PUY DE DÔME / CLERMONT-FERRAND

Au cœur du Parc naturel régional des Volcans d'Auvergne, le centre d'hébergement se situe à Clermont-Ferrand, à 15 minutes à pied de la gare SNCF et de l'arrêt de tramway. Le bâtiment récemment construit, est équipé de chambres spacieuses en bois ainsi que de plusieurs salles de classe et d'un restaurant avec vue panoramique sur le Puy de Dôme. Des repas maison sont servis au self-service (possibilité de réserver des paniers-repas). Le centre est labélisé « clef verte » et est engagé pour un tourisme durable.

### PÉRIODE D'OUVERTURE

Toute l'année

### ACCUEIL PSH/PMR

Oui

### CAPACITÉ D'ACCUEIL

3 classes / 137 lits

### CHAMBRES ET SANITAIRES

Chambres de 2 à 6 lits avec WC et salle de bains privatifs  
Lits faits à l'arrivée

## SÉJOUR

### ENVIRONNEMENT ET SCIENTIFIQUE

Découverte de la chaîne des Puys, inscrite au patrimoine mondial de l'UNESCO, accompagnée d'un guide de moyenne montagne et/ou géologue.

- Randonnée jusqu'au sommet du Puy de Dôme, descente en train à crémaillère.
- Randonnées découvertes des lacs volcaniques
- Journée libre ou guidée du parc de Vulcania. En option : ateliers pédagogiques scientifiques (volcans, planètes, climat et risques météorologiques...)
- Visite du Volcan de Lemptégy, immersion au cœur d'un volcan.

## SÉJOUR

### PATRIMOINE ET CULTURE

Découverte des richesses culturelles de Clermont-Ferrand.

- Visites guidées de la ville (différentes thématiques possibles : historique / volcanique ou artistique).
- Musée des Beaux-arts : musée d'Art Roger Quillot.
- Historique : plonger au cœur du monde des Gaulois, visite du musée de la bataille de Gergovie (différents ateliers pédagogiques proposés pour mieux connaître le mode de vie à la gauloise et Jules César).
- L'Aventure Michelin en demi-journée (histoire et origine de cette entreprise française mondialement connue).
- Festival international du Court-métrage, début février 2025...

## SÉJOUR

### SPORTIF

Sports : randonnées, parcours d'orientation, escalade et VTT. Visite du stade de rugby « Marcel Michelin » et son musée (ASM Expérience).



## DÉCOUVERTE DES VOLCANS ET CLERMONT-FERRAND

64 rue Auger, 63100 Clermont-Ferrand

Tél. 04 73 42 29 33 / e-mail [classes.vacances@lespeplda.org](mailto:classes.vacances@lespeplda.org)

[www.partiretdecouvrir.fr/classes-decouvertes/](http://www.partiretdecouvrir.fr/classes-decouvertes/)

# Classe Histoire & Patrimoine Lyon



## RHÔNE / LYON

Nous proposons 18 visites guidées permettant de sensibiliser de façon pédagogique et participative les élèves au patrimoine, à l'art ; à l'histoire et aux sciences, ainsi que de les familiariser avec la vie dans une cité. Nos modalités de visite sont pédagogiques et adaptées à l'âge des élèves : rallye en équipes, balades de quartier, activités avec livrets individuels...

L'idée forte est d'apprendre de façon active, en profitant des visites et des lieux, et en respectant le rythme de l'enfant. Les visites sont d'une durée allant de 1h30 à 2h par demi-journée. Leur longueur varie selon les besoins de votre groupe. Des guides professionnels ont choisi les lieux « phares » de votre visite ainsi que les pièces majeures des musées.

### PÉRIODE D'OUVERTURE

Toute l'année

### ACCUEIL PSH/PMR

Oui

### CAPACITÉ D'ACCUEIL

3 classes / 187 lits

### CHAMBRES ET SANITAIRES

Les chambres sont composées de 2 à 4 lits  
les blocs sanitaires sont sur les paliers

## SÉJOUR

### HISTOIRE ET PATRIMOINE LYON

Un séjour qui permet de découvrir l'Histoire, l'Art, l'Urbanisme et le patrimoine à travers des visites guidées adaptées selon le niveau des élèves :

- Des séjours avec hébergement de 2 à 5 jours
- 18 visites guidées proposées
- 1 guide culturel qui vous accompagne sur toute la durée du séjour
- Des repas chauds les midis dans des cafétérias à proximité des lieux de visites

### Options possibles /

- Spectacle de Guignol
- Visite du Musée des Confluences
- Visite de l'Institut Lumière



## CLASSE HISTOIRE ET PATRIMOINE LYON

103 Boulevard des États-Unis, 69008 Lyon

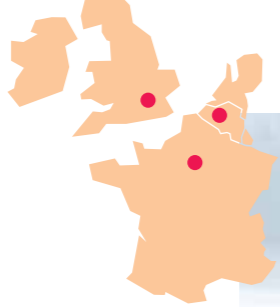
Tél. 07 71 68 75 52 / e-mail [histoire-et-patrimoine@lespeplda.org](mailto:histoire-et-patrimoine@lespeplda.org)

[partiretdecouvrir.fr](http://partiretdecouvrir.fr)



# Europe

PARIS / LONDRES / BRUXELLES



Plusieurs hébergements partenaires intra-muros et proche banlieue, tous accessibles en transport en commun.

Dîners servis au centre / déjeuners au plus près des lieux de visite ou paniers repas.

Notre équipe prend en charge la logistique de votre séjour : hébergement en pension complète, réservation des sites visités, accompagnement et médiation culturelle par les guides de l'association.



## PÉRIODE D'OUVERTURE

Toute l'année

## ACCUEIL PSH/PMR

Oui

## CAPACITÉ D'ACCUEIL

3 classes / 120 lits

## CHAMBRES ET SANITAIRES

Chambres de 3 à 6 lits  
En fonction des centres,  
bloc sanitaire ou salle de  
bains dans les chambres

## SÉJOUR

### PARIS CAPITALE

Monarchie, empire, république...

À chaque régime politique ses grands hommes, son organisation, ses monuments emblématiques et ses lieux de pouvoir. Tout un programme historique et civique que vos élèves découvriront pas à pas dans divers lieux de la capitale.

Croisant histoire et enseignement civique, le thème Paris capitale amènera les élèves à comprendre la lente marche vers la démocratie : musée du Louvre, basilique de Saint-Denis, hôtel des Invalides, château de Versailles, Champs-Élysées et Arc de Triomphe, tour Eiffel, la Révolution française au musée Carnavalet...

## SÉJOUR

### LONDRES, MODERNE ET ROYALE

Londres c'est la monarchie anglaise, la relève de la garde et Buckingham Palace. Mais c'est aussi Camden Town, les spectacles de rue et le Gherkin. Aucune ville comme Londres n'a réussi à aussi bien allier tradition et modernité.

Les élèves découvriront l'Histoire de Londres et de son patrimoine à travers des visites pédagogiques et ludiques. Au programme : National Gallery, Westminster Abbey, Tower Bridge et bien d'autres encore !



## SÉJOUR

### BRUXELLES, CŒUR DE L'EUROPE

Un voyage à Bruxelles c'est l'opportunité de concrétiser la notion d'être un citoyen européen et de découvrir l'Histoire de l'Europe. Bruxelles c'est aussi une ville artistique où l'Art Nouveau rencontre la Bande dessinée.

Du Parlamentarium au musée Magritte en passant par un atelier au musée du chocolat, c'est un programme riche et varié qui attend vos élèves.



pep  
Attitude

# Bord de mer !



## EUROPE

Paris / Londres / Bruxelles

Tél. 01 47 34 00 10 / e-mail [contact@pep75.org](mailto:contact@pep75.org)

[leparisdespep.com](http://leparisdespep.com)



# La Villa Eole

MANCHE / CAROLLES

Le centre est implanté dans le village de Carolles au sommet des falaises dominant la mer, il est entouré d'un parc verdoyant d'un hectare.

Sa localisation est appréciée pour sa proximité du Mont-Saint-Michel et de l'Archipel des Îles Chausey.

Le sentier littoral, appelé aussi le sentier des DOUANIERS longe le centre. Il vous emmènera de la cabane VAUBAN où vous pourrez admirer le Mont-Saint-Michel ou à la plage qui à marée basse, est propice à la pêche à pied.

Le centre est équipé de 3 salles d'activités dont une salle de jeux (baby-foot, ping-pong et billard), d'une salle d'activité manuelle, d'une bibliothèque, de matériel pour pêcher et jouer dans le sable ainsi que d'un parc de vélo.



## PÉRIODE D'OUVERTURE

Toute l'année

**ACCUEIL PSH** Non

**ACCUEIL PMR** Oui

**CAPACITÉ D'ACCUEIL**

2 classes / 66 lits

## CHAMBRES ET SANITAIRES

Chambres de 2 à 9 lits sur 3 étages  
Douches et lavabos à chaque étage  
Lits faits à l'arrivée

## SÉJOUR

### LA BAIE DU MONT ST MICHEL ET SON HISTOIRE

Découverte de la Baie du Mont St Michel avec un guide spécialisé en géologie ainsi que les falaises de Carolles :

- 2 sorties encadrées par le guide sur la géologie de la Baie et des falaises
- 1 journée avec la traversée de la Baie, l'histoire du village et de l'Abbaye
- 1 séance de char à voile

#### Autres activités /

- Voile, découverte du bocage en vélo, course d'orientation...

## SÉJOUR

### LE BORD DE MER À CAROLLES

Découverte du Bord de mer à Carolles et aux îles Chausey

- 4 sorties encadrées par un animateur spécialisé sur l'environnement
- 1 journée avec la traversée pour se rendre sur la grande île de l'archipel de Chausey, découverte de son histoire patrimoniale et naturelle
- 1 séance de char à voile

#### Autres activités /

- Voile, découverte du bocage en vélo, course d'orientation dans la haute ville de Granville



# Les Salicornes

MANCHE / MONTMARTIN SUR MER

Sur la côte ouest du Cotentin, à 70 km du Mont-Saint-Michel, le centre PEP « Les Salicornes » est situé à 300 mètres d'une plage de sable fin dans un environnement au patrimoine naturel exceptionnel à deux pas du centre : l'estran, le milieu dunaire, le havre de Régnéville, les prés-salés avec leur faune et flore spécifiques.

Le centre, ouvert toute l'année, est situé dans un parc clos de 2 hectares aménagé en espace de jeux et terrains de sports (football, volley, basket). Il est constitué de 4 unités de couchage, soit 144 lits. Le centre dispose de 5 salles de classe, 2 salles d'activité de 200 m<sup>2</sup>, d'une salle de restauration spacieuse avec cuisine réalisée sur place et d'un bassin d'apprentissage de la natation, chauffé et couvert.



## PÉRIODE D'OUVERTURE

Toute l'année

**ACCUEIL PSH/PMR** Oui

**CAPACITÉ D'ACCUEIL**

4 classes / 144 lits

## CHAMBRES ET SANITAIRES

4 unités d'hébergement  
Chambres de 4 à 6 lits  
Douches, lavabos et WC intégrés dans chaque unité d'hébergement.

## SÉJOUR

### ÉTUDE DU BORD DE MER

La mer est un milieu vivant plus fragile que jamais. À travers des activités comme la pêche à pied, l'étude d'un aquarium, de la laisse de mer, de la dune, du havre de Régnéville et des prés salés les élèves découvriront la faune et la flore du bord de mer, ainsi que les différents paysages du littoral normand.

Sensibiliser à la préservation de cet environnement, s'interroger sur la place et l'impact de l'homme dans son milieu naturel sont au cœur de ce séjour, destiné aux citoyens de demain.

## SÉJOUR

### HISTOIRE ET PATRIMOINE

Ce séjour a pour objectif la découverte du patrimoine de la Manche à travers l'exploration de ses trésors culturels et historiques. Différents thèmes sont abordés tels que la seconde guerre mondiale, le Moyen-Âge ou les métiers de la mer.

Parmi les sorties pouvant être proposées : Les plages du débarquement (cimetières américains et allemands Pointe du Hoc, Utah Beach, batterie d'Azeville, musée Airborne à Sainte-Mère Église), le Mont Saint-Michel, l'abbaye d'Hambye, les îles Chausey, le port de Granville, Les fours à chaux de Régnéville, le château de Pirou, la cité de la mer.

## SÉJOUR

### ACTIVITÉS PHYSIQUES DE PLEINE NATURE

L'objectif du séjour est la découverte des activités sportives de pleine nature ainsi que l'éducation à la citoyenneté et à l'environnement dans le cadre d'un développement durable. Des séances d'activité physique permettront aux élèves de développer leur habileté motrice, de connaître et respecter les règles de sécurité liées à l'activité, d'apprendre à faire confiance à l'autre et à maîtriser leurs réactions émotionnelles. Les activités sont à définir avec le centre en fonction des disponibilités des intervenants : course d'orientation, char à voile, kayak, catamaran, natation, vélo, escalade...



## LA VILLA EOLE

10 rue de la croix paqueray, 50740 Carolles  
Tél. 02 33 51 43 65 / e-mail [villaeole@pep28.asso.fr](mailto:villaeole@pep28.asso.fr)  
[www.villa-eole.org](http://www.villa-eole.org)



## LES SALICORNES

22 avenue de la Brequette, 50590 Montmartin sur Mer  
Tél. 02 14 15 01 24 / e-mail [montmartin.salicornes@pep50.fr](mailto:montmartin.salicornes@pep50.fr)  
[www.pep50-attitude.fr/montmartin-sur-mer/](http://www.pep50-attitude.fr/montmartin-sur-mer/)



# Elie Momboisse

MANCHE / PORT-BAIL-SUR-MER

Sur la côte ouest du Cotentin, dans la Manche, le centre Elie Momboisse a un accès direct à la plage. Face aux îles anglo-normandes, Les possibilités de découvertes et de sensibilisation au respect de l'environnement sont multiples. Accueil de 4 classes à partir de la grande section. 31 chambres dans 3 bâtiments favorisent le respect de vie des groupes accueillis - 4 salles de classe permettent les temps formels de découvertes - 1 salle de projection et 1 espace détente favorisent les loisirs et le respect de tous - 1 salle de restaurant vue sur mer permettra de déguster les repas cuisinés sur place. Les menus sont confectionnés en partie avec des produits bios, favorisant les circuits courts et la découverte des produits normands.



## PÉRIODE D'OUVERTURE

Toute l'année

**ACCUEIL PSH** Oui

**ACCUEIL PMR** Partiel

**CAPACITÉ D'ACCUEIL**

4 classes / 100 lits

## CHAMBRES ET SANITAIRES

Chambres de 3 à 6 lits

1 étage

Lits faits à l'arrivée

Douche, lavabo et WC

dans chaque chambre

## SÉJOUR

### IMMERSION LINGUISTIQUE

Découverte de l'environnement en anglais. Ateliers participatifs. Jelly, english breakfast, tea time, fish and chips.

- Découverte du port de Port-bail
- 1 randonnée commentée sur la plage, les dunes
- Découverte du cricket

#### Options possibles /

**Activité** / char à voile, catamaran

**Visites** / îles Anglo-normandes, Cité de la mer de Cherbourg, Mont St Michel, Mémorial de Caen, sites du Débarquement.

## SÉJOUR

### DÉBARQUEMENT EN NORMANDIE

Découverte de l'environnement. Étude de documents historiques.

- Rencontre associations vétérans
- Visite Mémorial de Caen, Musée débarquement Utah Beach, batteries de Crisbecq, cimetière allemand Orglandes, Musée des troupes aéroportées de Ste Mère Église
- Découverte du base-ball

#### Options possibles /

**Activité** / char à voile, catamaran

**Visites** / Cité de la mer de Cherbourg, Mont St Michel, sites Débarquement.



# Le Grand Larg'

MORBIHAN / ST PIERRE QUIBERON

Le centre est situé face à l'océan, sur la façade atlantique à l'entrée de la presqu'île de Quiberon. Sa situation facilite la découverte des deux types de côte: le côté baie et la côte sauvage avec son littoral rocheux. Point de départ idéal pour la visite des sites mégalithiques (Carnac, Erdeven) et lieu d'embarquement pour les îles de Belle-île, Houat et Hoëdic. Ensemble de construction récente, le centre s'implante sur un terrain clos de 1,5 ha, permettant aux enfants de jouer dans de grands espaces en toute sécurité. Ils profiteront de la salle à manger spacieuse avec vue panoramique sur la mer, d'1 salon, d'1 bibliothèque et d'1 salle pour les veillées. 5 salles de classe. Cuisine élaborée sur place privilégiant les produits frais.



## PÉRIODE D'OUVERTURE

01/03 au 01/11

**ACCUEIL PSH/PMR** Oui

**CAPACITÉ D'ACCUEIL**

5 classes / 130 lits

## CHAMBRES ET SANITAIRES

2 bâtiments avec 29

chambres de 3 à 8 lits

dont 14 avec vue mer

Lits faits à l'arrivée

Sanitaires dans chacune

## SÉJOUR

### MILIEU MARIN ET PATRIMOINE BRETON

Au programme sur 8 séances encadrées par des animateurs et animatrices spécialisé.e.s :

- Découverte de l'isthme de Penthièvre
- Les mégalithes de Carnac
- Visite du port de plaisance et de course au large de la Trinité sur Mer
- Visite chez un ostréiculteur
- La côte sauvage
- Pêche à pied
- Visite de la pointe du Conguel
- Jeu bilan sur l'ensemble des thèmes abordés pendant le séjour

#### En option (activités nautiques) /

- voile (navigation solitaire ou à deux) ou surf (prévoir 3 séances minimum),
- navigation sur filao,
- autres activités sportives (char à voile, randonnée découverte...)

## SÉJOUR

### SPORTS NAUTIQUES À L'OcéAN

Au programme sur 8 séances encadrées par des animateurs et animatrices spécialisé.e.s :

- 4 séances de voile
- Visite à la journée du port de plaisance et de course au large de la Trinité sur Mer et des mégalithes de Carnac.
- Sortie à la journée sur l'île de Houat

#### En option (activités nautiques) /

Possibilité de remplacer la voile par du : char à voile, sortie sur voilier filao, catamaran, paddle, paddle géant, kayak ou surf.



## ELIE MOMBOISSE

4 rue Pierre Curie, 50580 Port-Bail-sur-mer

Tél. 02 33 04 82 14 / e-mail [eliemomboisse@lespep93.fr](mailto:eliemomboisse@lespep93.fr)



## LE GRAND LARG'

12 rue du Fort de Penthièvre - Kerhostin

Tél. 02 97 30 91 50 / e-mail [contact.grand-larg@pep39.org](mailto:contact.grand-larg@pep39.org)

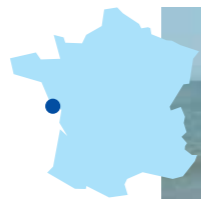
[www.pep-grand-larg-quiberon-bretagne.com](http://www.pep-grand-larg-quiberon-bretagne.com)



# Centre du Porteau

VENDÉE / TALMONT SAINT HILAIRE

À environ 7 km des Sables d'Olonne, le centre du Porteau surplombe de nombreuses criques. Le parc de 4 hectares, bordés par une piste cyclable et un chemin douanier, offre un grand espace de détente et de jeu. Le centre dispose de 4 bâtiments d'hébergement, de 4 salles de restauration et d'un pôle animation. La piscine de plein air, ouverte en juillet et en août est équipée d'un aqua-siège pour faciliter l'entrée des personnes à mobilité réduite. Le centre possède le label « tourisme et handicap » pour les 4 handicaps. Venez découvrir un milieu naturel et un patrimoine varié : L'estuaire de la Guittière, les marais salants, la dune du Veillon, les ports, le château fort, le Préhisto'site, l'aquarium de Vendée, les parcs ostréicoles...



## PÉRIODE D'OUVERTURE

Toute l'année

**ACCUEIL PSH/PMR** Oui

## CAPACITÉ D'ACCUEIL

6 classes / 213 lits

## CHAMBRES ET SANITAIRES

Chambres de 2 à 6 lits  
Selon les bâtiments :  
Douches, lavabos et WC dans les chambres ou dans les parties communes

## SÉJOUR

### CAP SUR L'OcéAN

Découverte du milieu marin. Chaque atelier est encadré par un animateur technique.

- Pêche à pied
- La dune du Veillon
- La classification des espèces ou la chaîne alimentaire...

#### Options possibles /

Nous construisons les programmes avec les enseignants en répondant à leur projet. Les plannings peuvent donc répondre à plusieurs thématiques.

## SÉJOUR

### L'HOMME ET LA MER

Découverte des métiers liés à la mer. Chaque atelier est encadré par un animateur technique.

- Le port de pêche
- Les parcs ostréicoles
- Les marais salants...

#### Options possibles /

Nous construisons les programmes avec les enseignants en répondant à leur projet. Les plannings peuvent donc répondre à plusieurs thématiques.

## SÉJOUR

### DÉVELOPPEMENT DURABLE

Un séjour autour d'activités scientifiques sur l'énergie et le développement durable. Chaque atelier est encadré par un animateur technique.

- L'énergie solaire et la construction d'un four solaire
- La visite d'un parc éolien
- La construction d'une éolienne

#### Options possibles /

Nous construisons les programmes avec les enseignants en répondant à leur projet. Les plannings peuvent donc répondre à plusieurs thématiques.

# Le Cosse

HÉRAULT / AGDE



Le centre Le Cosse se situe au Grau d'Agde, au bord de la mer Méditerranée, à l'embouchure de l'Hérault en région Occitanie. Ancien port de pêche, Le Grau d'Agde est une petite station balnéaire à proximité du Cap d'Agde.

Implanté à moins de 200 mètres de la rive gauche de l'Hérault, le centre bénéficie à la fois de la proximité du fleuve et de son activité maritime (criée aux poissons, port de pêche, chantier naval), de la mer et des plages de sable fin se situant à 900 m du centre.

Fort de son expérience de plus de 40 ans dans l'accueil de séjours scolaires et idéalement situé au cœur d'un parc sécurisé de 1 hectare, l'équipe du centre Le Cosse propose un large choix d'ateliers pour construire un séjour adapté à son projet.

## PÉRIODE D'OUVERTURE

Toute l'année

**ACCUEIL PSH/PMR** Oui

## CAPACITÉ D'ACCUEIL

4 classes / 136 lits

## CHAMBRES ET SANITAIRES

Chambres de 2 à 6 lits  
Étages indépendants  
Lits faits à l'arrivée

## SÉJOUR

### ENVIRONNEMENT LITTORAL ET MARIN

Découverte du milieu marin méditerranéen. Étude des milieux, faune-flore : l'étang, la dune, la mer. Les activités humaines : pêche, élevage, commerce, tourisme. Avec :

- Lecture de paysage en haut du Mont St-Loup : orientation de carte, histoire géologique du cordon littoral et aménagement du territoire par les hommes.
- Visite de la criée aux poissons du Grau d'Agde à 400 mètres du centre
- Observation et manipulation des animaux marins

#### Options possibles /

Développer le thème sous l'axe de son choix : les métiers de la mer, le développement durable, l'étude du vivant etc.

## SÉJOUR

### INTÉGRATION 6<sup>E</sup>

Dès le début d'année, un apprentissage de la vie collective pour permettre aux élèves de « devenir des citoyens conscients, autonomes et responsables » (extrait de l'instruction officielle de l'E.N. pour les programmes de 6<sup>e</sup>).

- Apprendre à se connaître, communiquer et vivre ensemble
- Comprendre les enjeux de la citoyenneté
- Acquérir une autonomie et un comportement citoyen

#### Options possibles /

S'appuyer sur des ateliers sportifs (voile, kayak, paddle...) ou des réalisations collectives (Land Art, enquêtes, etc.)

## SÉJOUR

### SCIENCE ET DÉVELOPPEMENT DURABLE

Plusieurs thèmes autour des sciences et du développement durable :

- Les énergies renouvelables : Expérimentation et réalisation d'objets utilisant le vent, le soleil et/ou l'eau.
- Littoral et développement durable : L'évolution du littoral, état des lieux, impact des aménagements et des activités humaines sur l'environnement.

#### Options possibles /

Développer le thème sous un regard historique grâce au canal du midi et les 9 écluses de Fonsérannes ou un aspect géologique avec un atelier « volcanisme ».



## CENTRE DU PORTEAU

210 impasse du Porteau, 85440 Talmont Saint Hilaire  
Tél. 02 51 22 00 22 / e-mail [centre-du-porteau@pep85.com](mailto:centre-du-porteau@pep85.com)  
[www.pep85.fr](http://www.pep85.fr)



## LE COSSE

Chem. de l'Agenouillade, 34300 Agde  
Tél. 04 67 94 24 20 / e-mail [contact@lecosse.com](mailto:contact@lecosse.com)  
[www.lecosse.com](http://www.lecosse.com)



# Le Grain de Sel

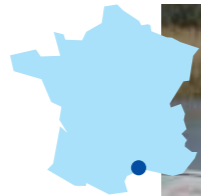
HÉRAULT / PALAVAS-LES-FLOTS

Le Grain de Sel est idéalement situé au cœur de Palavas les Flots, cité Balnéaire, mais aussi village de pêcheurs, entre mer et lagune, ou se réfugie des centaines de flamants roses. Nous proposons différentes activités nautiques à pied au départ du centre.

Notre région offre aussi un panel impressionnant de lieux incontournables, Montpellier et sa vieille ville, la Camargue, la cité fortifiée d'Aigues Mortes et ses salins, les Saintes Marie de la Mer, Nîmes La Romaine, l'étang de Thau et sa conchyliculture, Sète et son port de pêche, le pont du Gard...

Le centre est situé à 30 mètres de la plage et a été entièrement refait en 2022.

La cuisine est faite sur place, Baby foots, tables de ping-pong et jeux géants en bois sont à disposition,



## PÉRIODE D'OUVERTURE

Toute l'année

**ACCUEIL PSH/PMR** Oui

## CAPACITÉ D'ACCUEIL

4 classes / 105 lits

## CHAMBRES ET SANITAIRES

Chambres de 2 à 6 lits toutes équipées de sanitaires complets

## SÉJOUR DÉCOUVERTES DES SPORTS NAUTIQUES

4 séances de sports nautiques au choix : Voile, sauvetage sportif, kayak en mer ou en lagune, Stand up Paddle, Options possibles : avec transport en supplément, équitation, accrobranche, escalade en salle.



## SÉJOUR PATRIMOINE

4 visites au choix : transports en supplément La cité fortifiée d'Aigues Mortes, les salins du midi, visite d'une manade, le parc ornithologique du Pont de Gau, visite guidée de Montpellier, visite du port de Sète ou de l'étang de Thau en bateau, visite d'un mas conchylicole à Mèze.



### LE GRAIN DE SEL

31 avenue St Maurice, 34250 Palavas-les-Flots  
Tél. 04 67 68 01 88 / e-mail [centre.legraindesel@adpep34.org](mailto:centre.legraindesel@adpep34.org)  
[www.pep34vacances.com/centre-palavas](http://www.pep34vacances.com/centre-palavas)

# Villa Huxley

VAR / SANARY SUR MER



Après des travaux de rénovation, la Villa Huxley (résidence du célèbre écrivain dans les années 30) a ouvert ses portes à l'été 2024. Anciennement le centre « Les Flots », ce centre conserve ses nombreux avantages : à 100 m de la plage, 300 jours de soleil par an, parc attenant pour des activités de détente, sportives ou ludiques et parking (bus et voitures). Une cuisine traditionnelle et familiale préparée sur place par notre cuisinier vous sera proposée. Le bâtiment entièrement rénové et remis aux normes actuelles offre plus d'intimité et de confort tout en gardant son esprit initial. Des chambres lumineuses et spacieuses (2 étages de chambres, 1 chambre PMR par étage accessible par ascenseur) vous permettront d'apprécier votre séjour.

## PÉRIODE D'OUVERTURE

Toute l'année

**ACCUEIL PSH/PMR** Oui

## CAPACITÉ D'ACCUEIL

3 classes / 88 lits

## CHAMBRES ET SANITAIRES

Chambres de 2 à 8 couchages. Lits faits à l'arrivée (lits superposés). Salle d'eau et WC dans chaque chambre

## SÉJOUR 1001 MÉMOIRES : CRÉER POUR RÉSISTER

Dès le milieu des années 20, l'écrivain Aldous Huxley avait fait de Sanary son lieu de villégiature, notre Villa est la demeure où il résida et écrivit « Le meilleur des mondes ».

Il a entretenu des relations très étroites avec les exilés allemands qui, dans les années qui suivent l'arrivée d'Hitler au pouvoir en 1933 se sont réfugiés à Sanary et ses environs, fuyant le nazisme et l'antisémitisme.

- Visite du site mémorial du Camp des Milles
- Ateliers arts plastiques (peinture, sculpture)
- Parcours mémoire dans Sanary pour retracer l'histoire des Exilés
- Atelier philo, art-thérapie...

## SÉJOUR SUR LES TRACES DE MARCEL PAGNOL

Plongez dans l'univers de Marcel Pagnol en visitant la ville d'Aubagne et les collines de Garlaban, où l'auteur a puisé son inspiration pour écrire ses plus belles œuvres. Découvrez l'enfance de Pagnol et suivez ses pas en visitant les lieux qui ont marqué sa vie, comme la garrigue et le village de La Treille.

- Balade à Marseille
- Randonnée dans le massif du Garlaban
- Visite d'Aubagne et de la maison natale de Pagnol
- Atelier littérature
- Projection de film

## SÉJOUR SPORTS NAUTIQUES ET ENVIRONNEMENT

Situé sur la magnifique côte méditerranéenne, ce séjour vise à allier aventure, apprentissage et conservation écologique.

Vivez une expérience immersive combinant des activités nautiques et des initiatives de sensibilisation à l'environnement.

- Activités nautiques (voile, kayak, paddle)
- Atelier de sensibilisation à l'environnement
- Atelier « Land Art »
- Ramassage de déchets sur la plage
- Découverte de la faune et la flore sur l'île des Embiez



### VILLA HUXLEY

340 Allée Thérèse, 83110 Sanary sur Mer  
Tél. 06 58 18 59 22 / e-mail [direction@villa-huxley.fr](mailto:direction@villa-huxley.fr)  
[lesflots.info](http://lesflots.info)



# Ministère de l’Équipement, des Transports et du Tourisme

**Décret n° 94-490 du 15 juin 1994 pris en application de l'article 31 de la loi n° 92-645 du 13 juillet 1992 fixant les conditions d'exercice des activités relatives à l'organisation et à la vente de voyages ou de séjours.**

### EXTRAIT TITRE VI DE LA VENTE DE VOYAGES OU DE SÉJOURS

**Art. 95.** - Sous réserve des exclusions prévues au deuxième alinéa (a et b) de l'article 14 de la loi du 13 juillet 1992 susvisée, toute offre et toute vente de prestations de voyages ou de séjours donnent lieu à la remise de documents appropriés qui répondent aux règles définies par le présent titre. En cas de vente de titres de transport aérien ou de titres de transport sur ligne régulière non accompagnée de prestations liées à ces transports, le vendeur délivre à l'acheteur un ou plusieurs billets de passage pour la totalité du voyage émis par le transporteur ou sous sa responsabilité. Dans le cas de transport à la demande, le nom et l'adresse du transporteur, pour le compte duquel les billets sont émis, doivent être mentionnés. La facturation séparée des divers éléments d'un même forfait touristique ne soustrait pas le vendeur aux obligations qui lui sont faites par le présent titre.

**Art. 96.** - Préalablement à la conclusion du contrat et sur la base d'un support écrit, portant sa raison sociale, son adresse et l'indication de son autorisation administrative d'exercice, le vendeur doit communiquer au consommateur les informations sur les prix, les dates et les autres éléments constitutifs des prestations fournies à l'occasion du voyage ou du séjour tels que:
1°) La destination, les moyens, les caractéristiques et les catégories de transports utilisés;
2°) Le mode d'hébergement, sa situation, son niveau de confort et ses principales caractéristiques, son homologation et son classement touristique correspondant à la réglementation ou aux usages du pays d'accueil;
3°) Les repas fournis;
4°) La description de l'itinéraire lorsqu'il s'agit d'un circuit;
5°) Les formalités administratives et sanitaires à accomplir en cas, notamment, de franchissement des frontières ainsi que leurs délais d'accomplissement;
6°) Les visites, excursions et les autres services inclus dans le forfait ou éventuellement disponibles moyennant un supplément de prix;
7°) La taille minimale ou maximale du groupe permettant la réalisation du voyage ou du séjour ainsi que, si la réalisation du voyage ou du séjour est subordonnée à un nombre minimal de participants, la date limite d'information du consommateur en cas d'annulation du voyage ou du séjour;
cette date ne peut être fixée à moins de vingt et un jours avant le départ;

8°) Le montant ou le pourcentage du prix à verser à titre d'acompte à la conclusion du contrat ainsi que le calendrier de paiement du solde;
9°) Les modalités de révision des prix telles que prévues par le contrat en application de l'article 100 du présent décret;
10°) Les conditions d'annulation de nature contractuelle;
11°) Les conditions d'annulation définies aux articles 101, 02 et 103 ci-après;
12°) Les précisions concernant les risques couverts et le montant des garanties souscrites au titre du contrat d'assurance couvrant les conséquences de la responsabilité civile professionnelle des agences de voyages et de la responsabilité civile des associations et organismes sans but lucratif et des organismes locaux de tourisme;
13°) L'information concernant la souscription facultative d'un contrat d'assurance couvrant les conséquences de certains cas d'annulation ou d'un contrat d'assistance couvrant certains risques particuliers, notamment les frais de rapatriement en cas d'accident ou de maladie.

**Art. 97.** - L'information préalable faite au consommateur engage le vendeur, à moins que dans celle-ci le vendeur ne se soit réservé expressément le droit d'en modifier certains éléments. Le vendeur doit, dans ce cas, indiquer clairement dans quelle mesure cette modification peut intervenir et sur quels éléments. En tout état de cause, les modifications apportées à l'information préalable doivent être communiquées par écrit au consommateur avant la conclusion du contrat.

**Art. 98.** - Le contrat conclu entre le vendeur et l'acheteur doit être écrit, établi en double exemplaire dont l'un est remis à l'acheteur, et signé par les deux parties. Il doit comporter les clauses suivantes:
1°) Le nom et l'adresse du vendeur, de son garant et de son assureur ainsi que le nom et l'adresse de l'organisateur;
2°) La destination ou les destinations du voyage et, en cas de séjour fractionné, les différentes périodes et leurs dates;
3°) Les moyens, les caractéristiques et les catégories des transports utilisés, les dates, heures et lieux de départ et de retour;
4°) Le mode d'hébergement, sa situation, son niveau de confort et ses principales caractéristiques, son classement touristique en vertu des réglementations ou des usages du pays d'accueil;
5°) Le nombre de repas fournis;
6°) L'itinéraire lorsqu'il s'agit d'un circuit;
7°) Les visites, les excursions ou autres services inclus dans le prix total du voyage ou du séjour;
8°) Le prix total des prestations facturées ainsi que l'indication de toute révision éventuelle de cette facturation en vertu des dispositions de l'article 100 ci-après;
9°) L'indication, s'il y a lieu, des redevances ou taxes afférentes à certains services telles que taxes d'atterrissage, de débarquement ou d'embarquement dans les ports et aéroports, taxes de séjour lorsqu'elles ne sont pas incluses dans le prix de la ou des prestations fournies;
10°) Le calendrier et les modalités de paiement du prix; en tout état de cause, le dernier versement effectué par l'acheteur ne peut être inférieur à 30 % du prix du voyage ou du séjour et doit être effectué lors de la remise des documents permettant de réaliser le voyage ou le séjour;
11°) Les conditions particulières demandées par l'acheteur et acceptées par le vendeur;

12°) Les modalités selon lesquelles l'acheteur peut saisir le vendeur d'une réclamation pour inexécution ou mauvaise exécution du contrat, réclamation qui doit être adressée dans les meilleurs délais, par lettre recommandée avec accusé de réception au vendeur, et signalée par écrit, éventuellement, à l'organisateur du voyage et au prestataire de services concernés;
13°) La date limite d'information de l'acheteur en cas d'annulation du voyage ou du séjour par le vendeur dans le cas où la réalisation du voyage ou du séjour est liée à un nombre minimal de participants, conformément aux dispositions du 7° de l'article 96 ci-dessus;
14°) Les conditions d'annulation de nature contractuelle;
15°) Les conditions d'annulation prévues aux articles 101, 102 et 103 ci-dessous;
16°) Les précisions concernant les risques couverts et le montant des garanties au titre du contrat d'assurance couvrant les conséquences de la responsabilité civile professionnelle du vendeur;

17°) Les indications concernant le contrat d'assurance couvrant les conséquences de certains cas d'annulation souscrit par l'acheteur (numéro de police et nom de l'assureur), ainsi que celles concernant le contrat d'assistance couvrant certains risques particuliers, notamment les frais de rapatriement en cas d'accident ou de maladie; dans ce cas, le vendeur doit remettre à l'acheteur un document précisant au minimum les risques couverts et les risques exclus;
18°) La date limite d'information du vendeur en cas de cession du contrat par l'acheteur;
19°) L'engagement de fournir, par écrit, à l'acheteur, au moins dix jours avant la date prévue pour son départ, les informations suivantes:

a) Le nom, l'adresse et le numéro de téléphone de la représentation locale du vendeur ou, à défaut, les noms, adresses et numéros de téléphone des organismes locaux susceptibles d'aider le consommateur en cas de difficulté, ou, à défaut, le numéro d'appel permettant d'établir de toute urgence un contact avec le vendeur;
b) Pour les voyages et séjours de mineurs à l'étranger, un numéro de téléphone et une adresse permettant d'établir un contact direct avec l'enfant ou le responsable

sur place de son séjour.

**Art. 99.** - L'acheteur peut céder son contrat à un cessionnaire qui remplit les mêmes conditions que lui pour effectuer le voyage ou le séjour, tant que ce contrat n'a produit aucun effet. Sauf stipulation plus favorable au cédant, celui-ci est tenu d'informer le vendeur de sa décision par lettre recommandée avec accusé de réception au plus tard sept jours avant le début du voyage. Lorsqu'il s'agit d'une croisière, ce délai est porté à quinze jours. Cette cession n'est soumise, en aucun cas, à une autorisation préalable du vendeur.

**Art. 100.** - Lorsque le contrat comporte une possibilité expresse de révision du prix, dans les limites prévues à l'article 19 de la loi du 13 juillet 1992 susvisée, il doit mentionner les modalités précises de calcul, tant à la hausse qu'à la baisse, des variations des prix, et notamment le montant des frais de transport et taxes afférentes, la ou les devises qui peuvent avoir une incidence sur le prix du voyage ou du séjour, la part du prix à laquelle s'applique la variation, le cours de la ou des devises retenues comme référence lors de l'établissement du prix figurant au contrat.

**Art. 101.** - Lorsque, avant le départ de l'acheteur, le vendeur se trouve contraint d'apporter une modification à l'un des éléments essentiels du contrat, telle une hausse significative du prix, l'acheteur peut, sans préjuger des recours en réparation pour dommages éventuellement subis, et après en avoir été informé par le vendeur par lettre recommandée avec accusé de réception: - soit résilier son contrat et obtenir sans pénalité le remboursement immédiat des sommes versées; - soit accepter la modification ou le voyage de substitution proposé par le vendeur; un avenant au contrat précisant les modifications apportées est alors signé par les parties; toute diminution de prix vient en déduction des sommes restant éventuellement dues par l'acheteur et, si le paiement déjà effectué par ce dernier excède le prix de la prestation modifiée, le trop-perçu doit lui être restitué avant la date de son départ.

**Art. 102.** - Dans le cas prévu à l'article 21 de la loi du 13 juillet 1992 susvisée, lorsque, avant le départ de l'acheteur, le vendeur annule le voyage ou le séjour, il doit informer l'acheteur par lettre recommandée avec accusé de réception; l'acheteur, sans préjuger des recours en réparation des dommages éventuellement subis, obtient auprès du vendeur le remboursement immédiat et sans pénalité des sommes versées; l'acheteur reçoit, dans ce cas, une indemnité au moins égale à la pénalité qu'il aurait supportée si l'annulation était intervenue de son fait à cette date. Les dispositions du présent article ne font en aucun cas obstacle à la conclusion d'un accord amiable ayant pour objet l'acceptation, par l'acheteur, d'un voyage ou séjour de substitution proposé par le vendeur.

**Art. 103.** - Lorsque, après le départ de l'acheteur, le vendeur se trouve dans l'impossibilité de fournir une part prépondérante des services prévus au contrat, représentant un pourcentage non négligeable du prix honoré par l'acheteur, le vendeur doit immédiatement prendre les dispositions suivantes sans préjuger des recours en réparation pour dommages éventuellement subis: - soit proposer des prestations en remplacement des prestations prévues en supportant éventuellement tout supplément de prix et, si les prestations acceptées par l'acheteur sont de qualité inférieure, le vendeur doit lui rembourser, dès son retour, la différence de prix; - soit, s'il ne peut proposer aucune prestation de remplacement ou si celles-ci sont refusées par l'acheteur pour des motifs valables, fournir à l'acheteur, sans supplément de prix, des titres de transport pour assurer son retour dans des conditions pouvant être jugées équivalentes vers le lieu de départ ou vers un autre lieu accepté par les deux parties.

# Conditions générales de vente

### PRÉAMBULE

Les séjours scolaires proposés dans ce catalogue sont ouverts à tous. L'inscription à l'un des séjours présentés dans cette brochure implique l'acceptation des conditions générales de vente ci-après.

### PÉRIODE DE RÉALISATION DES VOYAGES

Dès réception de cette brochure, n'attendez pas pour retenir votre voyage ou séjour scolaire. Compléments naturels de l'enseignement dispensé à l'école, un séjour scolaire s'effectue tout au long de l'année scolaire. Sachez disposer du temps éducatif de chaque trimestre pour concevoir la sortie de vos classes. Cette sortie ne sera profitable aux élèves que dans la mesure où elle aura été matériellement prévue et pédagogiquement préparée.

### AUTORISATIONS ADMINISTRATIVES

La demande d'autorisation de séjour doit être déposée entre cinq et dix semaines à l'avance (selon la destination) auprès de l'inspecteur d'académie. Il est important de se renseigner au préalable, auprès des services de l'Inspection académique, sur les éléments constitutifs de la demande d'autorisation de séjour.

### AUTORISATION FAMILIALE

Pour les mineurs, quel que soit le voyage envisagé, l'accord des parents à l'égard de l'administration de l'Éducation devra être donné par écrit. Désignation du responsable de voyage: Dans chaque établissement, l'opération « voyage » devra être confiée à un responsable, qui sera le chef d'établissement ou un représentant agréé par lui. Il sera nommément désigné à l'inscription définitive.

### ASSURANCE

L'association départementale des PEP a souscrit une assurance spéciale garantissant les participants contre les conséquences pécuniaires de la responsabilité civile et des accidents corporels. Ne sont pas couverts par cette garantie les frais de maladie, qui restent à la charge des familles. Attention : les assurances évoquées ci-contre sont présentées à titre purement indicatif. Seules les conditions générales et particulières, que chaque participant peut réclamer, ont valeur contractuelle et engagent les parties.

### COLLABORATEURS BÉNÉVOLES

Il est rappelé que les directeurs d'école et les chefs d'établissement d'enseignement secondaire ont la possibilité d'autoriser des personnes étrangères à l'Éducation nationale, notamment des parents d'élèves, à prêter leur concours aux enseignants lors d'une sortie ou d'un voyage collectif d'élèves. Les personnes qui proposeraient ainsi leur collaboration bénévole et qui participeraient, avec l'accord des chefs d'établissement et directeurs d'école, à l'encadrement d'une sortie ou d'un voyage en France ou à l'étranger, seraient, aux termes de la jurisprudence administrative, considérées comme collaborateurs occasionnels du service public d'enseignement et pourraient obtenir de l'État des dommages et intérêts pour les dommages éventuels subis par eux à l'occasion de ces activités.

### TARIFS

Les tarifs sont établis en fonction des conditions économiques en vigueur au 30 avril 2021. Toute modification de ces conditions, notamment une fluctuation des taux de change ou des tarifs de transports terrestres, maritimes ou aériens, entraînera un changement de prix, dont l'association départementale des PEP vous informera dans les délais les meilleurs. Tous les prix figurant dans cette brochure sont donnés

à titre purement indicatif, pouvant être soumis à variation et sont exprimés en tarif par jour et par enfant. Seuls les prix indiqués lors de l'inscription définitive seront fermes et définitifs. Ces prix définitifs font référence pour tous les problèmes de modification ou d'annulation d'un séjour.

### INSCRIPTION/PAIEMENT

Le responsable du séjour remplira et retournera à l'association départementale des PEP la demande d'inscription définitive, accompagnée d'un versement d'acompte représentant 30 % du montant global estimé du séjour acheté. Le paiement du solde est à effectuer un mois avant le départ, dès réception de la facture définitive. Le responsable percevra donc à l'avance les versements des participants.

### MODE DE VERSEMENT

Par chèque mentionnant la référence du programme choisi, ou par virement bancaire. Tout versement devra représenter la somme due par l'ensemble des participants. Le non-respect des conditions de paiement sus-indiquées sera considéré comme une annulation du fait du groupe, lequel se verra appliquer les conditions d'annulation prévues aux présentes conditions générales de vente.

### ANNULATION

Seront considérées comme annulations toute défection signalée avant le voyage et toute absence constatée en cours de voyage. Toute modification sera assimilée à une annulation partielle et entraînera la perception des frais d'annulation selon le barème ci-après. Un remplaçant est toujours admis, mais pour les voyages à l'étranger, le nouveau participant devra obligatoirement être porteur d'une carte nationale d'identité et d'une autorisation de sortie du territoire ou d'un passeport (visa éventuellement).

Le responsable de voyage désigné à l'article 4 assumera la responsabilité des documents légaux à fournir par chaque participant au passage de chaque frontière, quelle que soient la nationalité et/ou la particularité de chaque participant.

**Conditions d'annulation :**

- plus de 90 jours avant le départ : retenue des 30 % d'acompte versés lors de la signature de la convention d'accueil,
- entre 90 et 60 jours avant le départ : 50 % du prix total,
- entre 60 et 15 jours avant le départ : 75 % du prix total,
- entre 15 et le jour du départ : 100 % du prix total,
- non-présentation : 100 % du prix total.
Toute réduction d'effectif supérieur à 10 % de l'effectif prévu, dont les PEP n'auraient pas été informés par écrit 30 jours avant le départ donnera lieu à la facturation de 10 % des frais de séjours par personne absente. Toute modification d'effectif supérieur à 10 % intervenant moins de 7 jours avant le début du séjour, entraînera une retenue de 30 % du séjour par personne absente.
Tout voyage ou séjour écourtés ainsi que toute prestation abandonnée volontairement par un participant ne font l'objet d'aucun remboursement.
Pour la gestion des annulations liées au COVID, nous consulter.

### AUTORISATION DE SORTIE DE FRANCE

**Mineurs voyageant à l'étranger :**

Les responsables d'établissement devront adresser à la préfecture de leur département une liste alphabétique des mineurs participant à chaque voyage (une liste par voyage). Les noms des élèves étrangers ne devront pas figurer sur cette liste. Se munir des pièces d'identité nécessaires pour le passage des frontières.

**Voyageurs français :**

Pour les Français (adultes ou enfants), présenter

obligatoirement une carte nationale d'identité ainsi qu'une autorisation de sortie de territoire (pour les mineurs) ou un passeport personnel. Les passeports des personnes n'accompagnant pas l'enfant n'ont aucune valeur.

**Enfants étrangers :**

Pour les ressortissants étrangers: passeport personnel et, dans certains cas, visa du pays visité. En règle générale, se renseigner au commissariat local.

### TRÈS IMPORTANT

L'association départementale des PEP entend assumer pleinement sa responsabilité, mais celle-ci ne saurait être engagée dans un cas de force majeure (grève, guerre, changements d'horaires, difficultés d'accueil ou de transport dues à une conjoncture imprévisible sur le plan local...).

### ORGANISATION TECHNIQUE RENSEIGNEMENTS

Pour tout renseignement, contactez votre association départementale dont les coordonnées figurent en page 32 de ce catalogue, ou contactez-nous via [www.pep-attitude.fr](http://www.pep-attitude.fr)

### NOS AGRÉMENTS

- Reconnaissance d'utilité publique par décret du 16 août 1919.

- Fédération de vacances - Ministère Jeunesse et Sports : 15 avril 1941.

- Agrément jeunesse Éducation populaire depuis 7 avril 1945.

- Habilitation classes délivrée par le ministère de l'Éducation nationale en mars 1983.

- Adhérent de l'Unat.

- Membre de la Jeunesse au plein air.

- Agrément Tourismen° IMO75110209 du 24 juin 2014.

### RÈGLEMENT GÉNÉRAL SUR LA PROTECTION DES DONNÉES

Les données à caractère personnel pouvant être recueillies par les PEP font l'objet de traitements ayant pour finalités la réalisation des opérations communication et de fourniture de prestation. Ces données à caractère personnel, celles relatives aux opérations d'information et de fourniture de prestation peuvent faire l'objet de traitements pour le suivi et l'amélioration de la relation partenariale, ainsi que dans le cadre des dispositifs de lutte contre la fraude et en application de la législation dans le cadre de la lutte contre le blanchiment d'argent, et le financement du terrorisme.

Ces données pourront être utilisées pour la personnalisation des offres et l'envoi d'informations sur les services proposés ou distribués par les PEP. Les personnes concernées disposent d'un droit d'accès, de rectification, d'opposition et de suppression de leurs données à caractère personnel, ainsi que de la possibilité de définir les directives particulières relatives à la conservation, à l'effacement et à la communication de ces données après décès. Elles peuvent exercer ces droits à tout moment en adressant leur demande au webmaster qu'elles peuvent contacter en se rendant dans l'onglet assistance de leur espace personnel. Les données sont conservées conformément à la durée nécessaire aux finalités mentionnées et pour les durées de prescriptions éventuellement applicables.



# Qui dois-je contacter ?

Contactez l'association de votre département !

**03 / 63**

**Allier et Puy de Dôme /**

04 73 42 29 30

classes.vacances@lespeplda.org

**21**

**Côte d'Or /**

03 80 76 91 18

sejours21@pepcbfc.org

**25**

**Doubs /**

03 81 25 24 00

delegation25@pepcbfc.org

**39 / 01 / 71**

**Jura, Ain et Saône et Loire /**

03 84 47 81 88

classes@pep39.org

**42 / 69 / 74 / 73**

**Loire, Rhône, Savoie  
et Haute Savoie /**

04 69 95 32 72

classes@lespeplda.org

**70**

**Haute-Saône /**

07 88 76 82 11

70.pep@wanadoo.fr

**89 / 10 / 58**

**Yonne, Aube et Nièvre /**

03 86 94 98 00

david.lugien@pepcbfc.org

**90**

**Territoire de Belfort /**

03 84 28 28 26

delegation90@pepcbfc.org

Tous les séjours sur  
[WWW.PEP-ATTITUDE.FR](http://WWW.PEP-ATTITUDE.FR)

